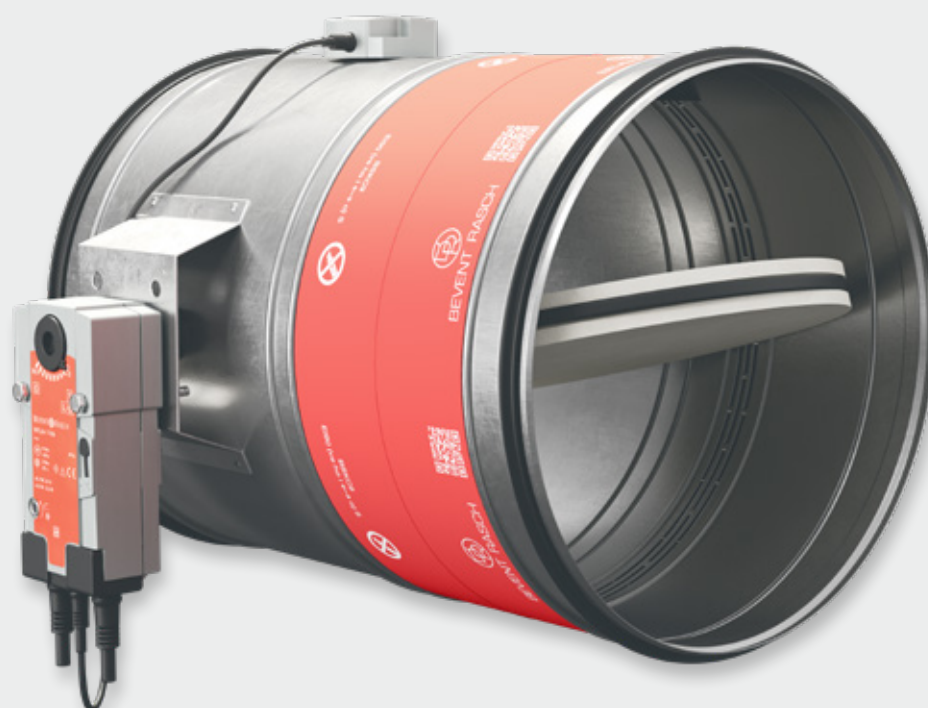


# BSKC9R

Cirkulärt brand-/brandgasspjäll



BRANDSKYDD



CE



## Monteringsanvisning Drift & Underhåll

2021-11-16

[www.bevent-rasch.se](http://www.bevent-rasch.se)



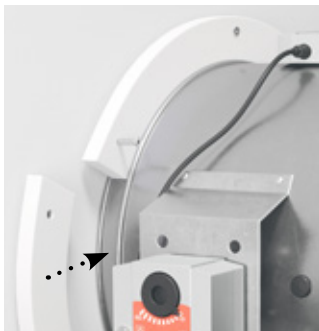
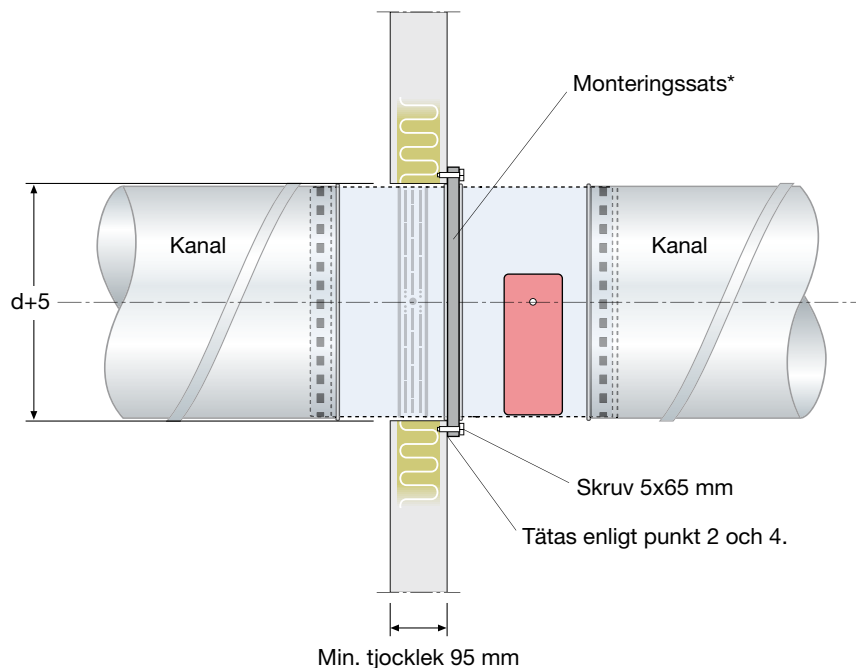
BEVENT RASCH

AIR SOLUTIONS – FOR A BETTER TOMORROW



## Monteringsanvisning

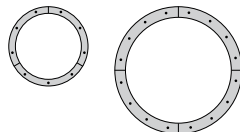
Montering i vägg, brandteknisk klass EI90  
Spjällets brandtekniska klass: EI90 (ve ho i <-> o) S.  
EG-intyg 0402-CPR-SC0051-19



\* **Monteringssats (manschettringar)**

Ø100-315 = 3 delar med 3 skruv i varje

Ø400-630 = 4 delar med 4 skruv i varje



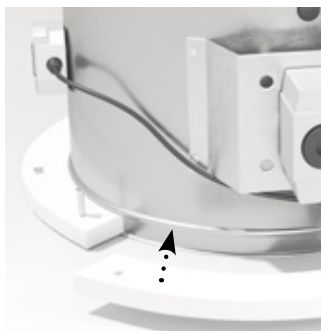
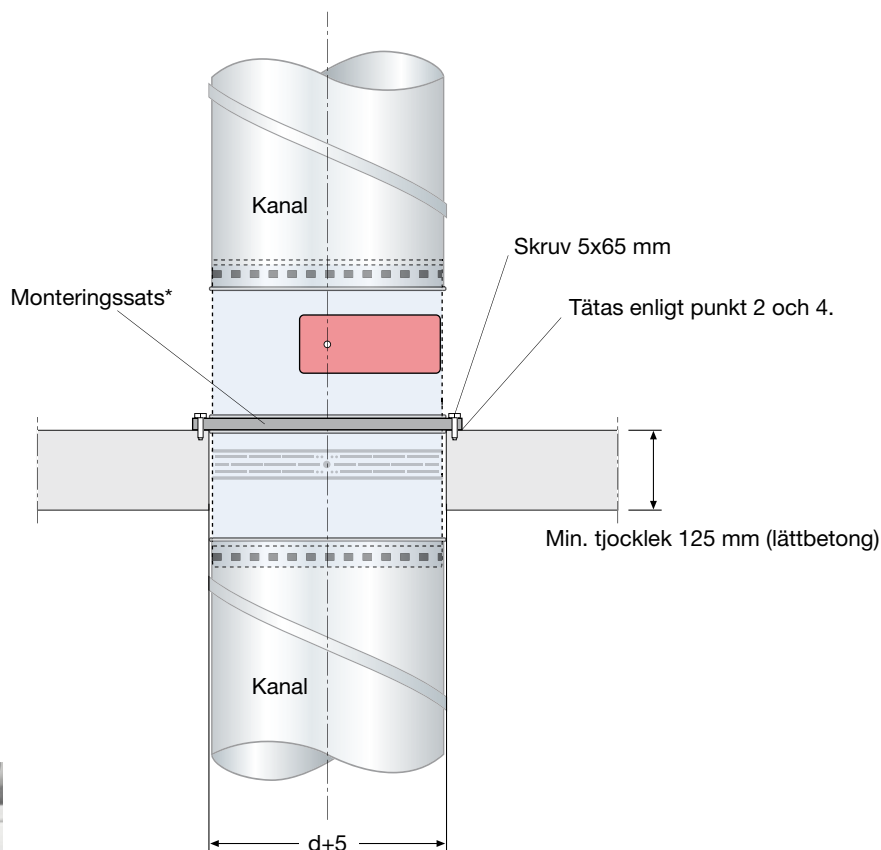
1. Genomför håltagning för aktuell storlek ( $d + 5$ mm).
2. Applicera brandtätningssmassa på väggen, 20 mm runt hålets periferi.
3. Förankra spjället plant och tätt med monteringssetsen placerad i spåret enligt bilden. Kontrollera att spjällets form inte påverkas vid montering.
4. Täta skarvar mellan monteringssets och spjällhölje med brandtätningssmassa.
5. Vid montering utan kanalanslutning ska spjället förses med obrännbart galler. Minsta avstånd mellan öppet spjällblad och galler ska vara 50 mm.
6. Kanalsystem hängs upp enligt gällande krav. Säkerställ att upphängningar och kanalsystem inte påverkar spjällbladets rörelse.

- Spjäll för montering i väggar med brandklass EI90.
- Minsta avstånd mellan spjäll ska vara 200 mm.
- Minsta avstånd till anslutande konstruktion ska vara 75 mm.
- Fri position på spjällaxel.



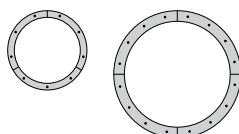
Monteringsanvisning

Montering i golv eller bjälklag, brandteknisk klass EI90.  
 Spjällets brandtekniska klass: EI90 (ve ho i <-> o) S.  
 EG-intyg 0402-CPR-SC0051-19



\* Monteringssats (manschettringar)

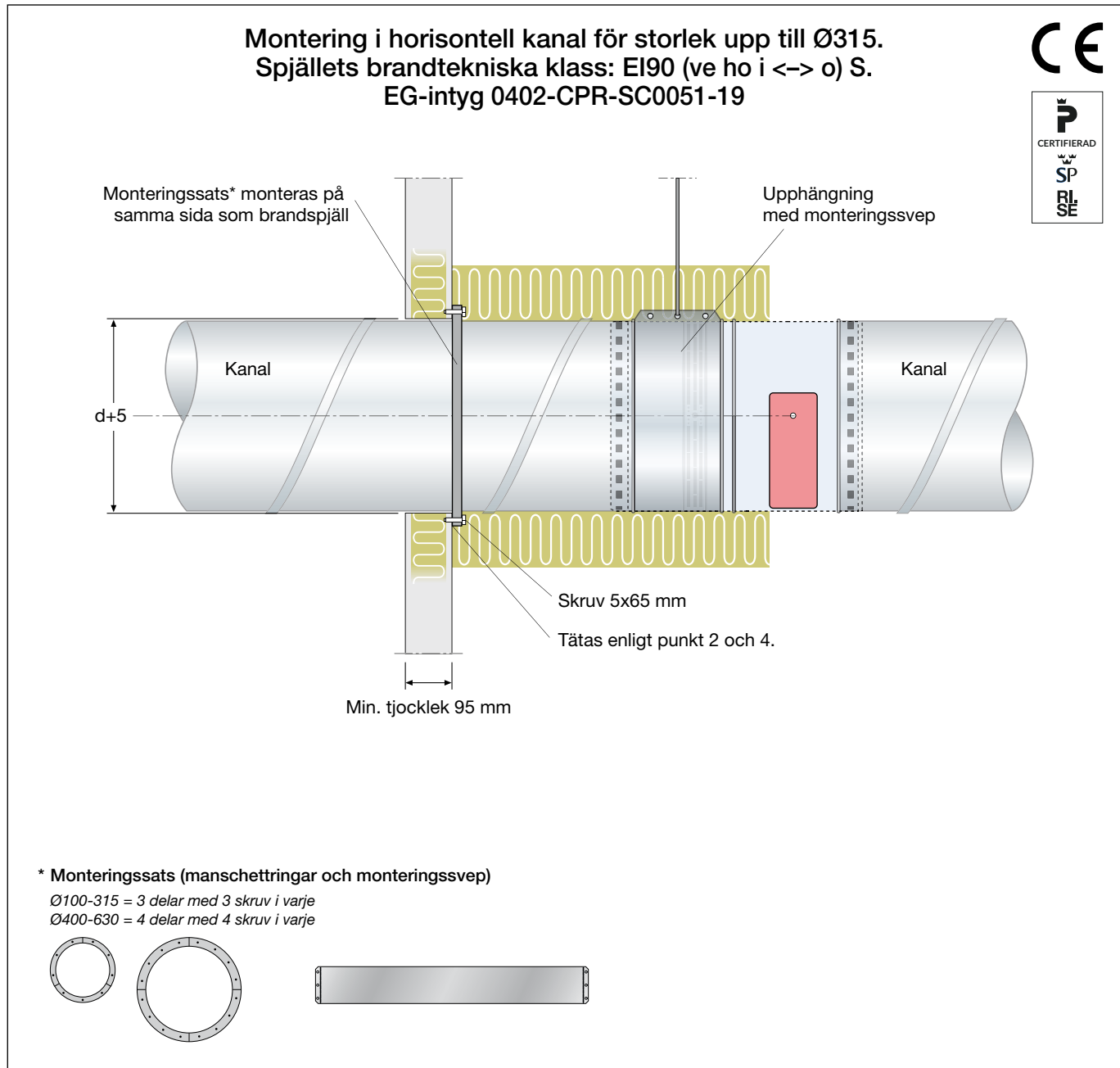
Ø100-315 = 3 delar med 3 skruv i varje  
 Ø400-630 = 4 delar med 4 skruv i varje



1. Genomför håltagning för aktuell storlek (d + 5mm).
  2. Applicera brandtätningssmassa på bjälklaget, 20 mm runt hålets periferi.
  3. Förankra spjället plant och tätt med monteringssatsen placerad i spåret enligt bilden. Kontrollera att spjällets form inte påverkas vid montering.
  4. Täta skarvar mellan monteringssats och spjällhölje med brandtätningssmassa.
  5. Vid montering utan kanalanslutning ska spjället förses med obrännbart galler. Minsta avstånd mellan öppet spjällblad och galler ska vara 50 mm.
  6. Kanalsystem hängs upp enligt gällande krav. Säkerställ att upphängningar och kanalsystem inte påverkar spjällbladets rörelse.
- Spjäll för montering i golv eller bjälklag av minst 125 mm lättbetong.
  - Minsta avstånd mellan spjäll ska vara 200 mm.
  - Minsta avstånd till anslutande konstruktion ska vara 75mm.



## Monteringsanvisning



1. Genomför håltagning för aktuell storlek (d + 5mm).
2. Applicera brandtätningssmassa på väggen, 20 mm runt om hålets periferi.
3. Förankra monteringssetsen plant och tätt mot väggen.
4. Täta skarvar mellan monteringssets och kanal med brandtätningssmassa.
5. Montera metalsvepet över den röda dekalen på spjällets hölje.
6. Vid montering utan kanalanslutning ska spjället förses med obrännbart galler. Minsta avstånd mellan öppet spjällblad och galler ska vara 50 mm.
7. Isolera kanalen från vägggenomföring fram till spjällets ställdon. Isolera kanalsystemet EI90 enligt leverantörens anvisningar.
8. Kanalsystem hängs upp enligt gällande krav. Säkerställ att upphängningar och kanalsystem inte påverkar spjällets form eller hindrar spjällbladets rörelse.
  - Spjäll för montering i kanalsystem, storlek Ø100 - Ø315.
  - Minsta avstånd mellan spjäll ska vara 200 mm.
  - Minsta avstånd till anslutande konstruktion ska vara 75 mm.
  - Fri position på spjällaxel.



### Före montering

Utsätt ej spjäll för väta eller smuts. Kontrollera att spjäll ej är skadat.

Byggnaden bör ej tas i bruk innan installationen är i driftklart skick och aktuella spjäll, värme- och rökdetektorer har funktionsprovats.

### Periodiskt underhåll och kontroll:

Spjället är underhållsfritt och har inspektionshål för invändig kontroll.

### Funktionskontroll

- Kontrollera spjällets hölje så att inga eventuella yttre skador eller andra detaljer kan förhindra spjällbladets rörelse.
- Kontrollera ställdonets montageskruvar och infästningar.
- Kontrollera att ställdonet är funktionsdugligt genom att bryta matningsspänningen med testknappen på den termiska sensorn BAT 72°. Spjället stänger. Spjället öppnar åter då man spänningssätter det genom att släppa knappen.
- Provning via kontrollenhet utförs enligt enhetens instruktion för funktionsprovning.

### Rengöring

Kravet på rengöring motsvarar de krav som ställs på ventilationsanläggningen eller anläggningsdelen i övrigt.

Rengöring sker vid behov med torr rengöringsmetod.

Lösningsmedel kan skada brandskyddsmaterialet, tätningar och lager. I tveksamma fall, kontakta Bevent Rasch.

Efter rengöring kontrolleras att spjället är funktionsdugligt enligt instruktionen för funktionskontroll.

### Funktionstest

Brandspjäll skall enligt gällande P-märkning automatiskt funktionstestas var 48:e timma varvid felfunktion omedelbart skall indikeras.

Alternativt kan den automatiska funktionstesten ersättas med manuell journalförd funktionstest utförd minst 2 gånger per år.

Observera att kontrollsystem MRB, MRB3, Fenix eller likvärdigt krävs för rökdetektorer.

MRB, MRB3 och Fenix har även inbyggd funktionstest av spjäll var 48:e timma och automatisk felindikering.

Beteckn.

